

ST ALBAN INFOS

Lettre communale n° 9 - Janvier 2026

Le mot du maire



Chères Saint-Albanaises, chers Saint-Albanais,

Nous vivons une période marquée par l'insécurité, dans le monde comme dans notre propre pays. La violence est trop souvent présente et nous interpelle tous.

Dans ce contexte, l'équipe municipale œuvre chaque jour pour préserver notre cadre de vie et améliorer nos équipements publics, afin que "le bien vivre à Saint Alban" reste une réalité concrète, aujourd'hui et pour les générations futures.

Nous investissons dans nos écoles pour le bien-être de nos enfants ; ils sont l'avenir de notre pays ; dans la santé, aux côtés de la Communauté de Communes pour la construction de la future maison médicale, située dans la zone des Colombettes ; pour la sécurité, grâce aux aménagements

des traversées du Chef-lieu et du Gué des Planches, ainsi qu'à la création des arrêts de bus accessibles à tous lors de l'aménagement du carrefour de la Gagère.

Nous tenons également à soutenir, et accompagner les associations locales. Elles jouent un rôle essentiel en créant du lien social, en favorisant l'entraide et en proposant, tout au long de l'année, des événements culturels de qualité, accessibles à tous : c'est le bien vivre ensemble qui prend tout son sens.

Ces engagements sont menés avec sérieux et responsabilité, dans le respect des finances de notre Commune.

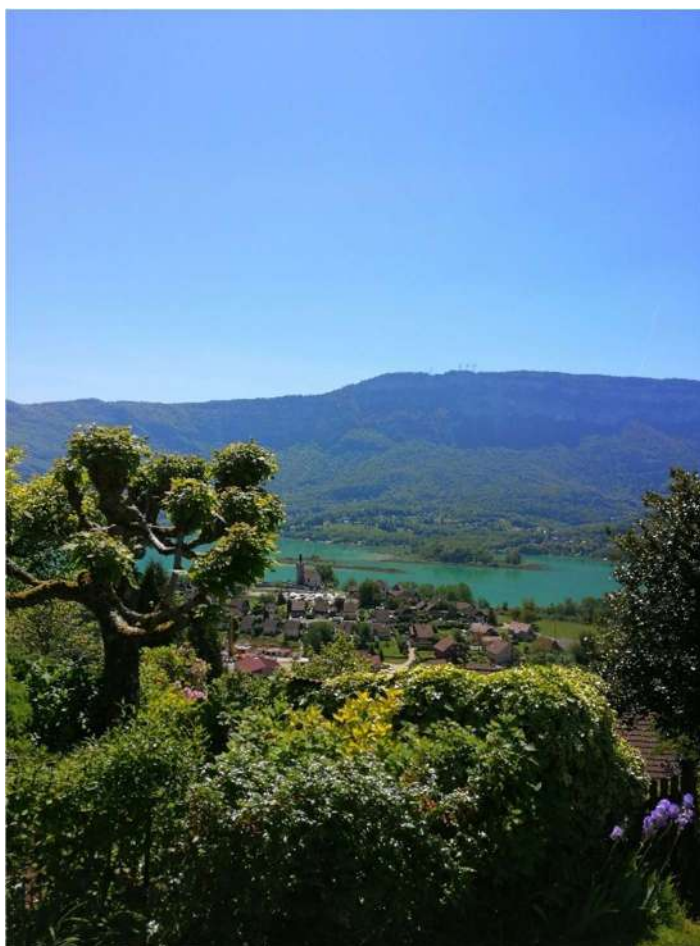
Pour toutes ces raisons, nous avons confiance dans l'avenir de notre village ; toujours plus attractif pour les entreprises, les commerçants, les cabinets paramédicaux, créateurs localement, de nombreux emplois.

Restons vigilants, cordiaux, solidaires, respectons nos différences, consolidons notre humanité, pour apprécier, chaque jour, le bonheur de vivre ensemble.

Prenez soin de vous

Bonne lecture

Pierre Duperchy



L'INAUGURATION DE NOTRE ECOLE ELEMENTAIRE



Depuis le 5 mai 2025, les écoliers de Saint-Alban-de-Montbel ont investi leur école entièrement rénovée. Il aura presque fallu toute la durée du mandat pour mener à bien ce projet de rénovation, de l'idée à la conception jusqu'à la réalisation. Le résultat apprécié de tous, il allie confort, sobriété énergétique et valorise les ressources locales. Notre école est aujourd'hui largement mise en avant auprès de plusieurs institutions comme la banque des territoires, la Région, le Cerema (Centre d'études et d'expertise sur les risques, l'environnement, la mobilité et l'aménagement), qui saluent l'ampleur et le caractère exemplaire de sa rénovation écologique, remarquable pour une commune de petite taille.

Conçue avec l'appui du CAUE de Savoie et de l'ASDER, la rénovation a privilégié le réemploi du bâtiment existant, dont la charpente a été conservée, tout en permettant une extension de 150 m². Les espaces ont été repensés pour offrir plus de confort aux élèves et aux enseignants, avec des classes agrandies, une salle périscolaire et une salle des professeurs.

Le bâtiment affiche désormais de hautes performances : isolants biosourcés, triple vitrage, protections solaires contre les surchauffes estivales, VMC double flux et pompe à chaleur. Résultat attendu : 70 % de réduction de la consommation énergétique. Une période de prise en main est actuellement nécessaire pour appréhender les nouveaux équipements techniques (radiateurs, ventilation, centrale de traitement d'air) et garantir un fonctionnement optimal au quotidien et en toutes saisons.

La toiture accueille également une centrale solaire citoyenne, portée par la coopérative Avant-Pays Solaire, qui alimente l'école et plusieurs bâtiments communaux en autoconsommation locale.

Avec près de 80 % de subventions, ce projet d'1 million d'euros H.T illustre qu'une petite commune peut, elle aussi, être exemplaire en matière de transition énergétique et de qualité du cadre scolaire.

DEPENSES		RECETTES	
Nature des dépenses	Montant des dépenses HT	Nature des recettes	Montant des recettes
Maitrise d'œuvre	130 000.00 €	Région	61 000.00 €
Travaux	900 000.00 €	Département	210 000.00 €
		Etat (DETR)	430 000.00 €
		SDES 73	88 000.00 €
		TOTAL SUBVENTION	789 000.00 €
		Autofinancement	241 000.00 €
TOTAL HT	1 030 000.00 €	TOTAL HT	1 030 000.00 €



PANNEAUX SOLAIRES

Une boucle d'autoconsommation collective dans l'avant-pays savoyard !

Grâce aux panneaux photovoltaïques installés sur le toit de l'école primaire financés par la coopérative citoyenne Avant-Pays Solaire en service depuis février 2025 (40 220 kWh produits au 31 décembre 2025), une boucle d'autoconsommation collective a été mise en place. Tout consommateur sur un cercle de 10 kms (soit Attignat-Oncin, St-Genix, Traize, ...) peut participer. En pratique, il aura en parallèle 2 fournisseurs d'électricité : son fournisseur actuel et la coopérative quand elle produit suffisamment d'électricité. La répartition est faite en temps réel par un logiciel (Coturnix, société située à La Motte-Servolet).



L'intérêt : une électricité locale et renouvelable, à un prix stable pendant au moins 20 ans totalement indépendant d'éventuels soubresauts politiques ou techniques. Cette boucle est ouverte aux habitants, collectivités locales, agriculteurs, artisans... Actuellement, elle comporte les communes de St-Alban de Montbel et d'Ayn, et 6 habitants de St-Alban, Ayn, Dullin, Marcieux et Novalaise.

Autre initiative en faveur des habitants pour leur pouvoir d'achat : la commande groupée de granulés-bois en sac ou en vrac faite au printemps 2025 (100 habitants de l'avant-Pays pour 250 tonnes) sera reconduite au printemps pour livraison avant l'été. Vous êtes intéressé ? Si vous n'y avez pas déjà participé l'an dernier, contactez-nous.

Notre site : <https://avant-pays-solaire.fr> / Nous écrire : contact@avant-pays-solaire.fr

INAUGURATION VOIE VERTE

Fabrice Pannekoucke, président de la Région Auvergne-Rhône-Alpes, a inauguré le tronçon reliant la base de loisirs du Sougey au Gué des planches en présence du sénateur, des représentants de la CCLA, du Département et des communes de Saint-Alban-de-Montbel, Lépin-le-Lac et Novalaise.

Les travaux ont permis un aménagement cyclable sécurisé de 3 km, venant prolonger la voie verte existante jusqu'à la gare de Lépin-le-Lac. Par ailleurs, cette voie cyclable fait partie de la Véloroute des 5 lacs, ambitieux projet d'aménagement du territoire alpin qui vise à créer à terme un itinéraire d'environ 215 km reliant les lacs Léman, d'Annecy, du Bourget, d'Aiguebelette et de Paladru.



MODIFICATION DU PLU

Le PLU affiche dans son PADD l'orientation 3 : la volonté de maintenir la diversité des activités économiques et des services, sources de vie locale, localisés sur 2 sites, la zone d'activité de la Gagère et la zone des services de Saint Alban. Tout en respectant l'orientation 1 de préservation durable des espaces naturels et des rives du lac d'Aiguebelette, les élus ont délibéré le 8 décembre 2025 pour valider la modification simplifiée N°1 du PLU et la création d'un sous-zonage Aré1, ré correspondant au réservoir de biodiversité et 1 pour spécifier la caractéristique de la partie Sud de la zone d'activité de la Gagère, remblayée et où sont installés les tunnels et plateforme de l'entreprise horticole.



ENTRETIEN ET PETITS TRAVAUX

Place du village : Pour la cinquième année consécutive, la commune a signé une convention avec l'Association « La Sauvegarde de l'Enfance » afin d'assurer le désherbage et la taille sélective des arbustes mais aussi la taille de la haie d'ifs du nouveau cimetière. Cela représente 150 heures de travail exécutées par des jeunes de 16 à 18 ans encadrés pour trois chantiers d'insertion (mai, août et octobre) par deux éducateurs spécialisés. En 2025, les jeunes ont été particulièrement performants, un crédit de 30 heures n'a pas été utilisé et sera affecté à 2026.

Travaux de débroussaillage tractés : Cela concerne tous les accotements de la voirie communale, ils sont exécutés par M. Franck Gallay sur deux périodes en mai et novembre. Par ailleurs la partie non occupée du cimetière de la Fournache, le terrain communal adjacent et le chemin du Cottansin sont gyros-broyés aux mêmes périodes par M. Philippe Courtois.

Recrutement d'un adjoint technique chargé des travaux d'entretien des espaces communaux : Suite aux départs des 2 adjointes techniques et aux droits à la retraite de notre agent titulaire (Philippe GERFAUD-VALENTIN), la commune a procédé à un nouveau recrutement en janvier 2026 tout d'abord sur un CDD de 3 mois à raison de 15 heures hebdomadaires pouvant ensuite évoluer suivant les besoins et nécessité de services.

Travaux sur le clocher : Fabrication (par notre menuisier bénévole local) et pose de 3 fenestrons grillagés pour empêcher l'accès du clocher aux volatiles. Installation de filets sur les abassons par un artisan pour raison de travaux acrobatiques (grande hauteur). Puis chasse aux pigeons à l'époussette pour capturer les pigeons prisonniers afin de les remettre en liberté.



Abattage d'arbres de grandes hauteurs et menaçants sur la RD36E (Route de la Drevetière) : Coordination du chantier avec le GAEC du Perron et les entreprises des réseaux (Axecom pour la Fibre et Orange pour le réseau Telecom) pour fermer ponctuellement la route le temps des travaux.

Reprise du réseau d'eaux pluviales du parking de la Salle des fêtes : réparation d'un PVC de 200 par l'entreprise Noiray TP.



LE 11 NOVEMBRE

2 évènements ont ponctué cette journée :

- ✓ **La commémoration de l'armistice** a rassemblé sous un beau soleil un public recueilli suivi d'un apéritif convivial au bar restaurant de la commune « O 2 As ».



- ✓ **Le repas des aînés** à la salle François Cachoud a comme toujours réuni nos anciens autour d'un menu toujours bien apprécié. Les élus ont assuré le service et profité de ce moment pour nourrir de fructueux échanges avec les convives. Comme chaque année, chacun est reparti ravi de sa journée après un bon repas et avoir pu discuter avec ses pairs.



TIRELIRE DES ST ALBAMBINS

Photos M Turcat

Cette année, la tirelire a renouvelé son bureau en septembre. Maria Da Luz a été réélue présidente, Ludivine Bonnet secrétaire et Romain Bavuz trésorier.

Le bureau de la tirelire est toujours en recherche de bénévoles pour l'aider lors des manifestations. Le bureau a décidé cette année de se recentrer sur l'organisation des événements autour des enfants. N'hésitez pas à nous rejoindre pour nous aider.

En ce sens, la soirée de Noël du 16 décembre organisée dans la cour de l'école a été un franc succès. Les diots et autres gourmandises proposées ont plu aux parents comme aux enfants, et ces derniers nous ont fait part de leurs plus beaux talents de chanteurs sous la direction de l'équipe enseignante que nous remercions de son implication.

D'autres évènements seront prochainement organisés, notamment une vente de pizzas et la kermesse de l'école en juin, point d'orgue de l'année de nos petits saint-albambins.





COMITE DES FETES DE SAINT-ALBAN-DE-MONTBEL



• Le 15 Mars 2025 nous avons organisé le carnaval avec de nouvelles idées : animations avec de nombreux jeux, crêpes et boissons offertes aux enfants dans la salle F. Cachoud. Manifestation très appréciée avec une belle participation des parents.



- Le 29 Mars 2025, soirée dansante sur le thème de l'Espagne, participation correcte avec relativement peu d'habitants de St Alban, mais belle soirée quand même, animée par Emilie RAGNI et son mari.
- Le 16 Juillet deuxième apéro concert animé cette année par les Oiseaux du Banchet, belle réussite avec près de 100 plateaux repas vendus et une belle ambiance.
- Le 17 Juillet, dans la foulée, nous avons tenu la buvette du marché nocturne du Sougey organisée par l'Office de Tourisme de la CCLA, grosse animation, mais cela en valait financièrement le coup.
- Le 05 Octobre 2025, premier spectacle de théâtre à la salle F. Cachoud ; très belle participation, et animation très appréciée des spectateurs.
- Le 19 Octobre, pour la 3ème année en collaboration avec la mairie, nous avons organisé Octobre Rose par une matinée superbe ; plus de 200 personnes sont venues participer et ont aimé les nouveaux parcours proposés cette année. Superbe animation musicale offerte par Emilie RAGNI et son mari pour prolonger cette manifestation.



- Le 06 Décembre nous avons, comme depuis longtemps, aidé à l'organisation du TELETHON, avec vente de produits faits par des bénévoles, des repas à emporter ou à déguster sur place. Journée animée gracieusement par Paul Diverchy et son groupe de musiciens FTP.

Toutes ces manifestations seront reconduites l'année prochaine, avec peut-être une représentation de théâtre en plus. Les dates seront précisées dès que possible

Nous suivre :



Comité des fêtes de
St Alban de Montbel

CONCERT IMPROMPTU DE L'ETE



Les Oiseaux de Trottoir : un concert improvisé au cœur du village

Au hasard d'une rencontre au parking du Sougey, un beau jour d'été, la place de Saint-Alban-de-Montbel a accueilli une rencontre musicale inattendue avec Les Oiseaux de Trottoir, un groupe itinérant à vélo composé de musiciens professionnels et amateurs. Un « Orchestre Chansonnier à géométrie variable et à vocation voyageuse », comme ils aiment se présenter.

Arrivés le matin même, les musicien·nes ont installé leurs instruments et offert aux habitants un concert improvisé en fin de journée, mêlant chansons, compositions originales et reprises revisitées. L'atmosphère conviviale et spontanée a séduit petits et grands, transformant la place du village en un véritable lieu de fête.

Cette rencontre prouve qu'un moment de musique peut surgir à tout instant, créant partage et bonne humeur au cœur de la commune.

▲ Un bel élan de solidarité locale pour Noël ▲

À l'occasion des festivités de Noël, un magnifique sapin de 15 mètres a été installé face à l'école, apportant une touche féérique au cœur de notre commune.

Ce sapin a été généreusement offert par Farou Coiffure. L'entreprise François Horticulture a réalisé la logistique (transport et mise en place).

Sa décoration a été réalisée avec l'aide enthousiaste des élèves du collège de L'Epine, encadrés par l'AEL (centre social de Novalaise), dans le cadre d'une action visant à les aider au financement d'un voyage.

La municipalité remercie chaleureusement l'ensemble des participants pour cette belle initiative collective, qui fait vivre l'esprit de Noël et renforce les liens au sein de notre commune.



LES MUSIQUES BOTANIQUES AVEC VÉGÉTALSSENS

Le côté intrigant des mélodies des végétaux, et le bien-être qu'elles entraînent, nous conduit à poursuivre les animations dans les écoles de St Alban de Montbel entre autres, l'EHPAD de Novalaise et de Yenne, et surtout l'utilisation par des professionnels. Les musiques thérapeutiques à la "fréquence de l'eau" du Professeur Marc HENRY et jouées par Tommi JACK'S confirment leur grand intérêt.

association VÉGÉTALSsens

<https://vegetalsens.org/>

vegetalsens@mailo.com

Michel CHASSANDE 06 18 55 25 86



AMELIORATION SENSIBLE DE LA COMMUNICATION ET DE LA RELATION ENTRE LES PERSONNES (LOGOS)

Logos est une association créée en 2023, dont le siège est en mairie de Saint-Alban-de-Montbel. Elle regroupe 25 membres actifs et plusieurs sympathisants engagés dans le soutien de ses projets. Son objectif principal est de contribuer à l'amélioration du bien vivre ensemble et du fonctionnement démocratique sur le territoire. Ses membres, attentifs au monde vivant et aux relations humaines, constatent une aggravation des inégalités, une montée des tensions sociales et des extrêmes, un déséquilibre persistant dans les relations femmes-hommes, ainsi que des difficultés à prendre soin des aînés et à offrir des perspectives positives aux jeunes générations. Beaucoup partagent le sentiment que l'humanité traverse une impasse et qu'un changement profond de modèle est nécessaire.



Face à ces constats, Logos a créé un laboratoire d'idées et d'actions permettant à ses membres de mener des échanges et des recherches, d'élaborer des stratégies, des outils et des pratiques (cercles de parole, médiation, sensibilisation, formation), et de développer des partenariats.

L'association s'inscrit dans une dynamique de co-construction territoriale avec :

- la mairie de Saint-Alban-de-Montbel (commission extra-municipale, démarche concertée autour du périscolaire),
- la CCLA (collectif transversal réunissant élus, responsables associatifs et habitants engagés),
- des partenaires départementaux comme le Grand Bivouac et la ville de Chambéry.

Une première journée de formation sur la laïcité, animée par la FOL, s'est tenue le 6 décembre 2025 à la Maison du Lac et a réuni une vingtaine de participants. Les travaux du collectif se poursuivent et feront l'objet d'une restitution après les élections municipales.

Avec l'ensemble de ses partenaires, Logos est convaincue qu'il est possible d'inventer de nouvelles pratiques pour porter un regard renouvelé sur l'autre, le vivant et l'environnement, et ainsi changer progressivement de cap, individuellement et collectivement.

Contacts:

Philippe Rouard, Président – 06 07 26 50 21

Laure Boutin, Vice-présidente – 06 63 72 94 97

EXPOSITION FRANCOIS CACHOUD

La commission extra-municipale « les clairs obscurs » accompagnée par la CCLA a rendu cet été un magnifique hommage au peintre François CACHOUD.

Plus de 200 visiteurs sont venus découvrir l'exposition des reproductions de tableaux emblématiques de l'artiste, accompagnés des photos de Bruno Cagnon et des travaux des élèves des écoles de la commune en lien avec les paysages de François Cachoud.



A l'occasion du vernissage, la conférence d'Eddy Barbaud et le concert de la Vagabonde ont enchanté le public. Ce moment a été suivi d'un verre de l'amitié offert par la commune.

Par ces actions, nous contribuons à faire rayonner sur notre territoire l'héritage artistique de ce grand peintre et à renforcer le lien entre la culture, l'histoire locale et ses habitants.

Nous souhaitons que l'aventure se poursuive en bâtissant des projets qui rassemblent autour de la mémoire de François Cachoud.



Photos : Pauline FORIEL - CCLA

PETITS RAPPELS REGLEMENTAIRES

Le « bien vivre ensemble » est au cœur des préoccupations de chacun et passe par le respect de certaines règles de vie en communauté.



Les travaux de jardinage et de bricolage, l'utilisation des tondeuses, tronçonneuses, d'engins à moteur etc... sont autorisés aux horaires suivants :

Jours ouvrables : 8h30-12h et 14h-19h

Samedi : 9h-12h et 15h-19h

Dimanche et jours fériés : 10h-12h (arrêté préfectoral du 9 janvier 1977)

La divagation des chiens est interdite

(article L 211-19-1 du code rural et article R 337-70 du code de l'environnement)



Le brûlage des déchets ménagers et verts est interdit
(article 84 du règlement sanitaire)

PANNEAU POCKET

Le logiciel est un outil utile pour connaître les actualités, les manifestations ou autres renseignements de la commune. C'est un excellent support de communication pour avoir l'actualité locale dans la poche. Il remplace les affiches ou flyers et est donc plus écologique. Il est gratuit et s'installe facilement sur les smartphones.

Nous sommes bien sûr à votre disposition en MAIRIE pour installer cette application sur votre smartphone.



URBANISME

Vos travaux nécessitent-ils une autorisation ?

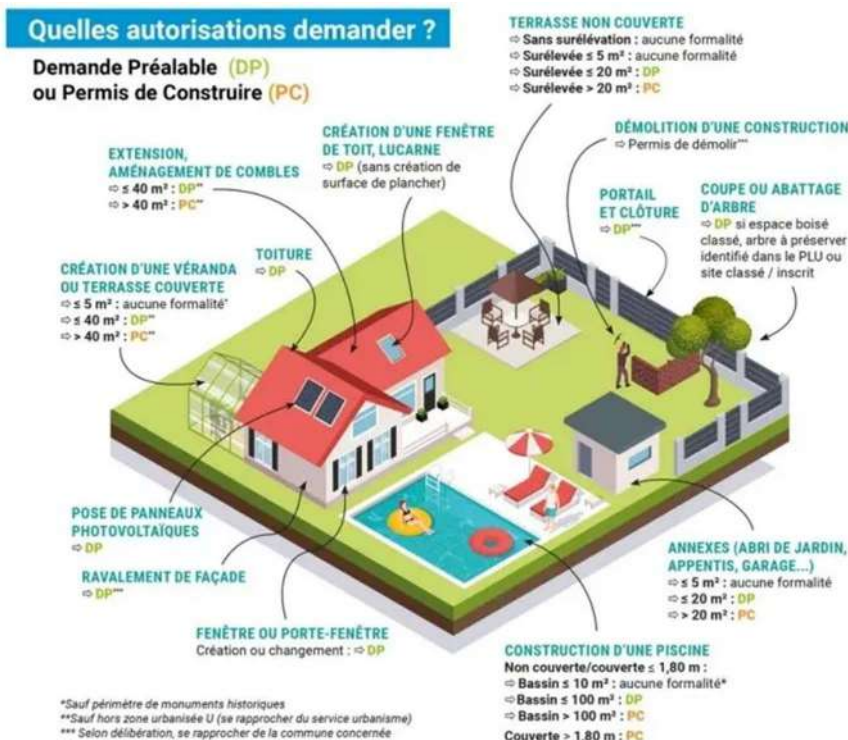
Travaux courants soumis à déclaration préalable de travaux :

- ✓ La pose de panneaux solaires ou photovoltaïques ;
- ✓ La modification de l'aspect extérieur de votre habitation
- ✓ L'édification d'une clôture ou la pose d'un portail ;
- ✓ Terrasse surélevée jusqu'à 40m². (Les terrasses de plain-pied ou faiblement surélevées ne nécessitent pas de déclaration.)

Afin de savoir si vos travaux sont soumis à une autorisation d'urbanisme : certificats d'urbanisme, déclarations préalables, permis de construire, d'aménager... il convient de vous rendre sur le site :

<https://www.service-public.fr/particuliers/vosdroits/N319>

En cas de difficultés, n'hésitez pas à nous contacter 04.79.36.02.14/ urbanisme@stalbandemontbel.fr



Cette année, la commune a enregistré **28 déclarations préalables (DP)** et **8 permis de construire (PC)**, témoignant d'une activité soutenue sur le territoire.

Déclaration Préalable de Travaux			
Accord le	Travaux	Adresse	
07/02/2025	TARDY Morgan	96 Allée du Canal	Piscine enterrée
07/02/2025	GRANGE Denis	144 Allée de la Platière	Changement de porte
07/03/2025	BOUTIN Ludovic	196 rue du Serpinet	Pose d'un portail coulissant
26/03/2025	Lodges du Lac	2929 Route du Lac	Extension véranda
31/03/2025	BEL Sandrine	146 Route du Munin	Isolation extérieure
31/03/2025	MERMET Michel	202 Rue François Cachoud	Changement de menuiseries
11/04/2025	LOGNONNE Nicolas	188 Allée de la Platière	Panneaux photovoltaïques
11/04/2025	ELANCE TECHNOLOGIE	41 Impasse de la Fournache	Panneaux photovoltaïques
23/04/2025	NRGIE Conseil	53 impasse des Tuilières	Panneaux photovoltaïques
23/04/2025	LUFT Sébastien	114 impasse du Calaman	Changement de menuiseries
09/05/2025	GDE	3032 Route du Lac	Panneaux photovoltaïques
04/07/2025	BINON Yann	101 Allée du Canal	Aménagement de combles
04/07/2025	EDF Solaires	3439 Route du Lac	Panneaux photovoltaïques
16/07/2025	GIROUD-BIT Sébastien	317 Route du lac	Panneaux photovoltaïques
25/08/2025	MAC MANUS Jacqueline	683 Route du Munin	Carport + abri jardin
12/09/2025	EXCOFFON Marie-Françoise	3285 Route du lac	Changement porte de garage
29/09/2025	SOLID'R	53 Impasse de la Fournache	Panneaux photovoltaïques
07/10/2025	EDF Solaires	5 Allée de la Donzière	Panneaux photovoltaïques
07/10/2025	SEF SARL	144 Allée de la Platière	Panneaux photovoltaïques
07/11/2025	PRO SUN ENERGY	383 Route de la Corniola	Panneaux photovoltaïques
18/11/2025	CASSAGNE Gilles	28 route de l'Egay	Escalier extérieur, balcon et vélux
21/11/2025	RIONDY Elodie	164 Route du Taillieu	Pose de clôture + portail
05/01/2026	HOMESERVE_RENOV	104 rue des Grillons	Installation d'un groupe extérieur (PAC)
12/01/2026	ECONHOME	2428 Route du Lac	Panneaux photovoltaïques
Refus le	Déclaration Préalable de Travaux	Adresse	
26/08/2025	SCI Egabletta	115 chemin du Ganivet	Escalier extérieur avec création d'une ouverture
21/11/2025	LACHEVRE Mathilde	115 chemin du Ganivet	Implantation bungalow

Accord le	Permis de Construire	Adresse	
31/03/2025	GUTJAHR Olivier	1454 Route de Berlioz	Construction annexe
13/05/2025	FORT Jean-Paul	120 Route de l'Egay	Extension maison
04/07/2025	TURQUET Sandra	142 Route du Munin	Construction 4 maisons
Refus le			
14/11/2025	MERCY Paul	121 Chemin du Ganivet	Carport
Dépôt	En cours d'instruction	Adresse	
17/11/2025	GRENIER Guillaume	Route de la Drevettière	Maison individuelle
21/11/2025	DA LUZ Maria	3181 Route du Lac	Maison individuelle
15/12/2025	SAS Développement	Rue des Colombettes	Maison de santé
23/12/2025	COCH Romain-CANGELOSI Oxanna	Route de la Drevettière	Maison individuelle



Une rencontre, une présence Des moments partagés...

Aller à la rencontre des personnes âgées qui se sentent seules, parce qu'elles ne peuvent plus se déplacer, à la suite de la perte d'un proche ou d'un ami ; quelquefois parce qu'elles n'osent plus faire quelques pas toutes seules, voilà ce que proposent la cinquantaine de bénévoles de l'Association RESA (Réseau Echange Solidarité en Avant Pays Savoyard depuis 2006).

L'association offre un cadre sur lequel on peut s'appuyer et qui permet aux bénévoles de se former, de faire partie d'une équipe dynamique, créative et riche d'échanges pour accompagner au mieux cette dernière étape de la vie.

En 2025 une quinzaine de nouveaux bénévoles nous ont rejoint et vont participer à 3 jours de formation avec une psychologue pour mieux appréhender le processus du vieillissement et améliorer leurs capacités d'écoute.

Une autre journée pour tout le groupe aura lieu en Novembre sur la " médiation familiale et le fonctionnement de la famille en tant que système".

Cette année un groupe de bénévoles a pris l'initiative d'organiser un goûter partagé avec les personnes visitées : en mai à Saint Béron et en octobre à Domessin.

Les visites sont gratuites et adaptées à la demande et la disponibilité des uns et des autres. Seule l'adhésion à l'association est nécessaire.



RESA en chiffres en 2025

- 40 personnes visitées en 2025
- 50 Bénévoles formés
- 91 Adhérents

N'hésitez pas à rejoindre cette équipe dynamique et à visiter notre site :

www.asso-resa73.com

Pour nous contacter :

Association RESA
Maison de la Vie locale – Place de la Résistance
73520 LA BRIDOIRE
Mail : asso.resa@gmail.com
☎ : 04 76 31 82 42 ou 04 76 31 18 12

ELECTIONS MUNICIPALES



Les élections municipales et communautaires auront lieu les 15 et 22 mars 2026. Les inscriptions sur les listes électorales pouvaient se faire jusqu'au 6 février inclus. Pour vérifier votre inscription, rendez-vous sur service-public.gouv.fr

En cas d'impossibilité, il est encore temps de penser à sa procuration. Toutes les informations sont à retrouver sur <https://www.maprocuration.gouv.fr/>

Municipales : quel mode de scrutin pour les communes de moins de 1 000 habitants ?



Liste composée d'un seuil minimum de candidats (en fonction de la taille de la commune)

Une liste peut compter jusqu'à 2 candidats de moins par rapport à l'effectif théorique du conseil municipal.

Panachage interdit (impossibilité de rayer des noms)

Alternance stricte femme/homme ou inversement

Cette année changement au niveau du mode scrutin,

Celui-ci est un scrutin de liste paritaire :

✦ Le vote se fera sur une ou plusieurs listes **NON MODIFIABLE** de candidats. Vous ne pourrez plus ni ajouter de noms ni en enlever ou en rayer. Tout bulletin où la liste sera modifiée sera considéré **COMME NUL ET NE SERA PAS COMPTABILISÉ**

✦ Chaque liste de candidats respectera la parité avec une alternance homme femme

✦ Le nombre de candidats sur la liste sera variable : Pour notre commune le nombre légal est de 15 mais il pourra varier soit entre 1 ou 2 en moins soit 1 ou 2 en plus (mais ces candidats supplémentaires ne siégeront pas s'ils sont élus, il s'agira de remplaçants en cas de vacances de sièges)

ETAT CIVIL ANNEE 2025

Cette année, huit enfants sont nés à Saint-Alban-de-Montbel, accueillant ainsi huit nouveaux habitants et agrandissant plusieurs familles du village.



Un mariage a également été célébré, un moment heureux pour les personnes concernées et pour la vie communale.

Nous avons aussi été touchés par le décès de quatre habitants. Nous adressons nos pensées à leurs familles et à leurs proches.



Comme chaque année, la vie du village se poursuit, faite de moments heureux et de moments plus difficiles, qui rythment la vie de notre commune.

LES ASSOCIATIONS

AEL : Agir Ensemble Localement (04 79 28 57 39)

ACCA Chasse

Christophe BAUDEIGNE (06 85 31 76 78)

Aiguebelette Team fléchettes

Miguel DOCO (06 61 68 03 61)

Badminton

William VANNEUVILLE (06 33 46 05 19)

Comité des fêtes

Michèle VANNEUVILLE (06 82 64 69 90)

Couture

Margot MERIGOUT (04 79 36 03 07)

Le cercle du Yoga

Julie TROUILLER (06 77 90 15 43)

Marine MILLE 06 75 39 56 91

Logos

Philippe ROUARD (06 07 26 50 21)

Mille Patch

Martine ROULAND (06 21 61 18 08)

Multiactivité du Lac

Cécile LEBOURG (06 51 88 14 87)

Saint Alban Sport Santé

Paul MERCY (06 62 82 82 54)

Tirelire des Saints-Albambins

Maria DA LUZ (06 13 69 57 78)

Vegetal sens

Michel CHASSANDE (06 18 55 25 85)

INFOS UTILES

SERVICES URGENCES :

Samu : 15

Pompier : 18 ou 112

Gendarmerie : 17

Centre Anti – Poison : 01 72 11 69 11

MEDECINS :

SCM Doc du Lac : 04 79 44 11 66

CABINET D'INFIRMIERE :

06 70 62 20 93 / 20 rue des Collombettes

AQUAE KINE :

04 79 70 18 46

PHARMACIE :

Novalaise : 04 79 28 70 26

La Bridoire : 04 76 31 12 05

OSTEOPATHE :

NIER Lucile : 07 68 91 53 59

THERAPIE CRANIOSACRALE :

TRILLAT Véronique : 06 07 71 74 55

MEDECINE CHINOISE :

Maxime JULLIAN : 06 25 95 63 19

BAYLE Myriam Réflexologue

07 66 97 14 13

BOULANGERIE L'Epi d'Or :

04 79 36 05 48

CAVE DU LAC :

04 79 33 45 54

CHAOS MENTAL TATTOO

06 10 62 93 49

EQUESTRESSUR

04 78 76 67 33

FAROU COIFFURE :

04 79 36 66 85

FRANCOIS HORTICULTURE :

04 79 36 09 96

GARAGE B.P.C :

04 79 36 01 51

GOURMAND'HOME,

Traiteur à domicile :

07 83 28 38 39

KOUNTRY CORNER

09 83 53 04 43

LA FERME DU PERRON

04 79 36 02 92

LAKE BEERS :

09 56 05 85 80

LA TULIPE NOIRE :

06 59 53 46 47

LE BISTROT 1951 :

04 79 36 02 02

LE PRINCE DU LAC :

06 88 17 73 72

LES LODGES DU LAC :

04 79 36 00 10

LE SPA DU LAC :

06 21 06 56 74

O 2 AS :

04 79 69 59 03

PAW-IN

06 63 43 45 44

PIQUIRE DE RAPPEL TATOO

06 73 38 22 10

SC COIFFURE MIXTE :

04 79 36 08 32

TRIX PIERCING

06 74 85 71 36

COUPURE DE COURANT :

<https://www.enedis.fr/panne-et-interruption>

COUPURE INTERNET :

<https://dommages-reseaux.orange.fr/dist-dommages/home>

CCLA :

04 79 28 78 64

FRANCE SERVICE : La poste à Novalaise

04 79 26 96 22



Photo : Sophie Pellicier



Photos : Sophie Pellicier

POUR NOUS CONTACTER :

La Mairie est ouverte au public les Lundis, Mardis, Jeudis et Vendredis de 9h à 12h et de 14h à 17h

Le mercredi de 8h30 à 11h30

TELEPHONE : 04 76 63 02 14

MAIL : mairie@stalbandemontbel.fr / urbanisme@stalbandemontbel.fr

SITE : www.stalbandemontbel.fr

Directeur de publication : Pierre DUPERCHY